
現場 Plus

リリースノート

2025 年 1 月更新版

元請ユーザー様向け

改善項目一覧

1. 写真・図面・書類	1
1-1 フォルダの絞り込み	1
1-2 ファイルの検索	2
2. 注釈	3
2-1 ピンチイン・ピンチアウトに対応	3
3. 工程表	4
3-1 チェック項目に添付する写真を現場の写真から選択する	4
3-1-1 現場の写真機能の写真をチェック項目の添付ファイルに利用する	4
3-1-2 端末内の写真をチェック項目の添付ファイルに利用する	5
4. 点検	6
4-1 点検写真のリサイズに対応	6
4-2 点検の写真を現場の写真から選択する	7
4-2-1 現場の写真を点検機能で利用する	7
4-2-2 端末内の写真を点検機能で利用する	8
4-3 点検の写真を現場の写真機能へコピーする	9
5. スマートフォンアプリ（iOS、Android 共通）	10
5-1 電子黒板を画面に表示した状態で写真を撮影する	10
5-1-1 電子黒板付き写真を撮影する	11
5-1-2 写真登録画面の説明	12
5-1-3 写真撮影画面の説明	13
5-1-4 撮影した写真の確認と電子黒板を調整する	14
5-1-5 撮影した写真をアップロードする	15
5-2 ファイルを選択して電子黒板付き写真をアップロードする	16
5-2-1 アップロードする写真を選択する	16
5-2-2 電子黒板の位置・サイズを調整する	17
5-3 改ざん検知機能付き写真を撮影する	18
5-3-1 改ざん検知機能付き写真とは	18
5-3-2 改ざん検知機能付き写真を撮影する	19
5-3-3 撮影した写真の確認とアップロード	20
5-3-4 改ざん検知機能付き写真と通常写真の違い	20

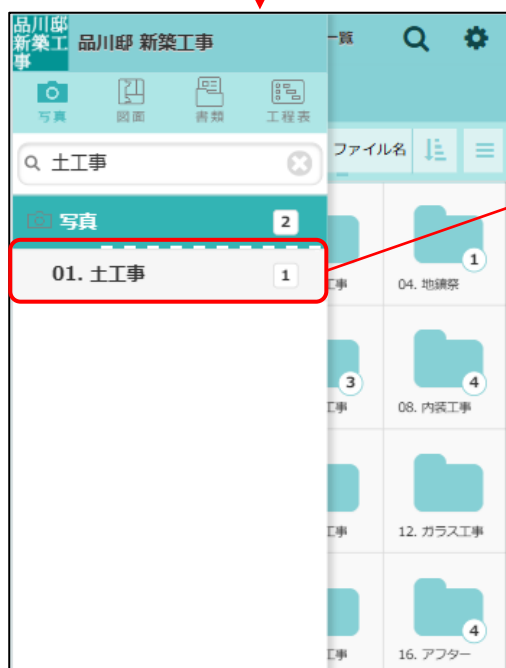
1. 写真・図面・書類

1-1 フォルダの絞り込み

- フォルダの一覧に対して絞り込みできるようにしました。
 - 入力した文字列が、フォルダ名に含まれるフォルダが一覧に表示されます。



フォルダ名を入力します。



入力した文字列でフォルダ一覧が絞り込まれます。

1-2 ファイルの検索

- フォルダ名を指定してファイルを検索できるようにしました。
 - 従来通り、ファイル名・備考でも検索できます。



フォルダ名を入力します。

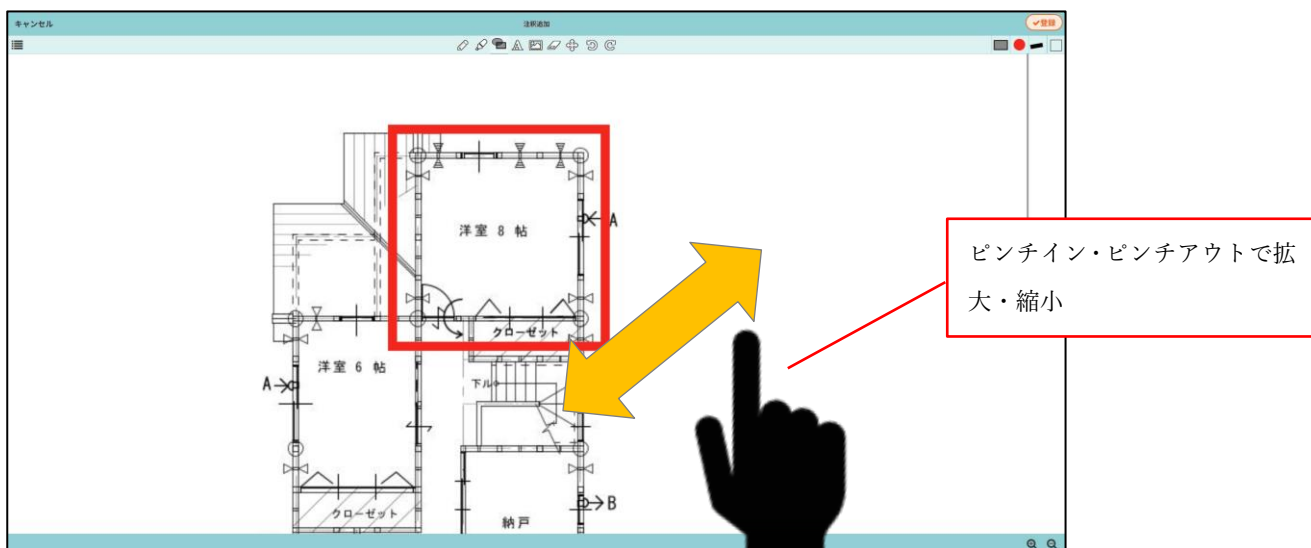
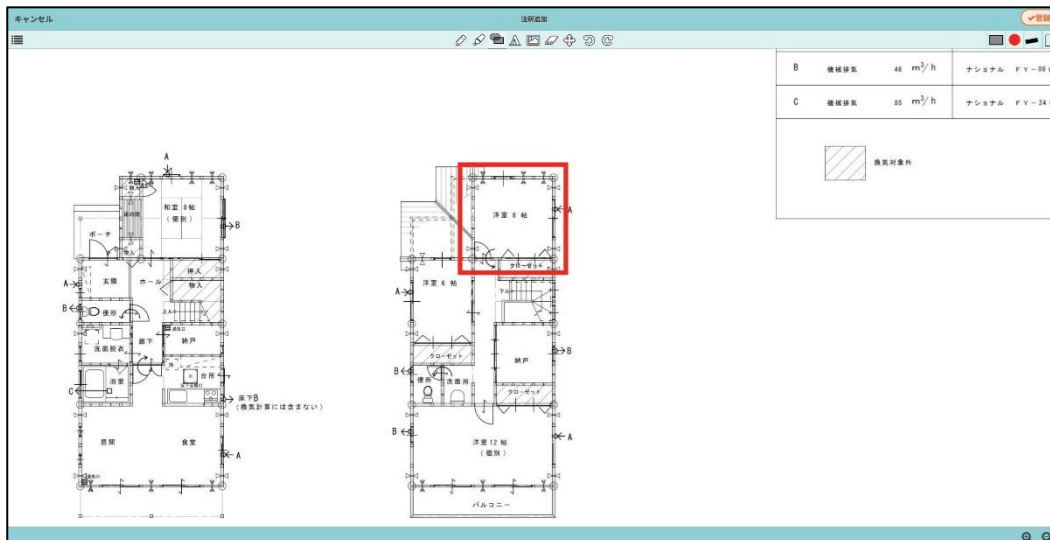


キーワードで指定したフォルダ内のファイルが表示されます。

2. 注釈

2-1 ピンチイン・ピンチアウトに対応

- 注釈機能にて、ピンチイン・ピンチアウトによる拡大・縮小に対応しました。
 - 従来のボタンによる拡大・縮小も可能です。



3. 工程表

3-1 チェック項目に添付する写真を現場の写真から選択する

- 現場の写真機能に保存されている写真を、チェック項目の写真に利用できるようにしました。
 - 選択された写真をコピーして、別の写真としてチェック項目に追加を行います。

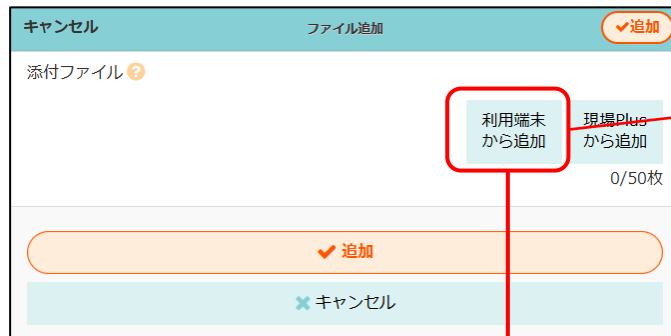
3-1-1 現場の写真機能の写真をチェック項目の添付ファイルに利用する

① 「現場 Plus から追加」ボタンで、ファイル選択画面が開きます。

② 写真を選択し、追加します。

③ 追加した写真のプレビューが表示されます。

3-1-2 端末内の写真をチェック項目の添付ファイルに利用する



① 「利用端末から追加」ボタンをクリックします。

モバイルアプリ



PC の場合



② 写真を撮影、もしくは選択します。



③ 追加した写真のプレビューが表示されます。

4. 点検

- 以下の機能は「是正写真」「チェックリスト」など点検機能でアップロードする写真すべてで利用できます。

4-1 点検写真のリサイズに対応

- 点検機能で写真を登録するとき、写真をリサイズできるようにしました。
- 点検機能で選択できるリサイズ項目は、初期設定→画像サイズ設定から設定できます。



写真追加時、「画像のリサイズ」ボタンが表示されます。

任意のサイズを選択し OK をクリックすると、写真をリサイズした上で登録します。



点検機能で選択可能な画像サイズの設定ができます。

4-2 点検の写真を現場の写真から選択する

- 現場の写真機能に保存されている写真を、チェック項目の写真に利用できるようにしました。
 - 選択された写真をコピーして、別の写真として点検機能で利用します。

4-2-1 現場の写真を点検機能で利用する

① 「現場 Plus から追加」 ボタンで、ファイル選択画面が開きます。

② 写真を選択し、追加します。

③ 追加した写真のプレビューが表示されます。

4-2-2 端末内の写真を点検機能で利用する

① 「現場 Plus から追加」 ボタンで、ファイル選択画面が開きます。

② 写真を選択し、追加します。

③ 追加した写真のプレビューが表示されます。

The diagram illustrates the process of adding photos from a terminal to the inspection function. It consists of three numbered steps, each with a corresponding screenshot and a descriptive text box.

Step 1: The first screenshot shows the 'Sample Confirmation' screen. The 'Add from terminal' button is highlighted with a red box. A red arrow points from the text box to this button.

Step 2: The second screenshot shows the file selection screen. A photo is selected, and the 'Open' button is highlighted with a red box. A red arrow points from the text box to this button.

Step 3: The third screenshot shows the 'Sample Confirmation' screen again, but now the selected photo's preview is visible in the 'Photos' section. The 'Add from terminal' button is highlighted with a red box. A red arrow points from the text box to this button.

4-3 点検の写真を現場の写真機能へコピーする

① 登録した写真をクリックします。

② 「コピー」ボタンをクリックし、コピーメニューを開きます。

③ 任意のコピー先機能を選択します。

④ コピー先フォルダ・ファイル名・通知の設定をし、「登録」ボタンでコピーを完了します。

5. スマートフォンアプリ（iOS、Android 共通）

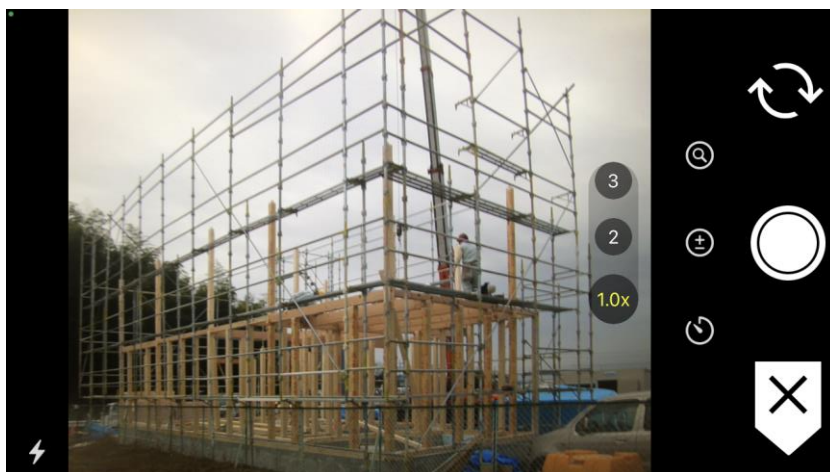
- iOS、Android アプリを更新しました。

利用するには、現場 Plus アプリを「1.25.01.00」以上にバージョンアップする必要があります。

5-1 電子黒板を画面に表示した状態で写真を撮影する

- 写真撮影画面上に電子黒板を表示した状態での写真撮影に対応しました。

黒板なし



黒板あり



5-1-1 電子黒板付き写真を撮影する

- 電子黒板付き写真を撮影することができます。
- 写真撮影後は、黒板内容、現場・フォルダを変更することができません。

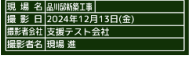


5-1-2 写真登録画面の説明

The screenshot shows a mobile application interface for photo registration. At the top, there are three tabs: 'キャンセル' (Cancel), '写真登録' (Photo Registration), and 'アップロード' (Upload). Below the tabs, there are several sections with options and a '写真撮影' (Take Photo) button at the bottom.

現場 (現場) 品川邸新築工事 >

フォルダ (フォルダ) 建方工事 >

黒板 (黒板)  >
サイズ: 指定しない 位置: 指定しない

通知 (通知) 通知しない >

改ざん検知機能付き写真 (改ざん検知機能付き写真) ☐

写真の連続撮影 (写真の連続撮影) ☒

写真のリサイズ (写真のリサイズ) リサイズしない >

写真撮影 (写真撮影)

現場
写真を登録する現場を選択します。

フォルダ
写真を登録するフォルダを選択します。

黒板
電子黒板のユーザー設定項目の入力およびプレビューが確認できます。

通知
写真登録時の通知先を設定できます。

改ざん検知機能付き写真
チェックを入れると、改ざん検知機能付き写真を撮影できます。

写真の連続撮影
チェックを入れると、写真を連続して撮影できます。

写真のリサイズ
初期設定の画像サイズ設定で設定されている画像サイズから選択できます。

写真撮影
カメラが起動し、写真撮影できます。

5-1-3 写真撮影画面の説明

フラッシュ

カメラのフラッシュを設定できます。

プレビュー

タップでフォーカス、ピンチでズームができます。

電子黒板

ドラッグで位置の変更ができます。

四隅の○をドラッグして黒板のサイズ変更ができます。

※位置・サイズの変更は、フォルダの黒板設定で位置・サイズが「指定しない」になっている場合に限りです。

タイマー

タイマーを設定できます。

露出

露出を調整できます。

ズーム

ズーム倍率を設定できます。プレビュー画面内の数値を選択すると、特定の倍率に設定できます。

カメラ切替ボタン

前面カメラ、背面カメラを切り替えます。

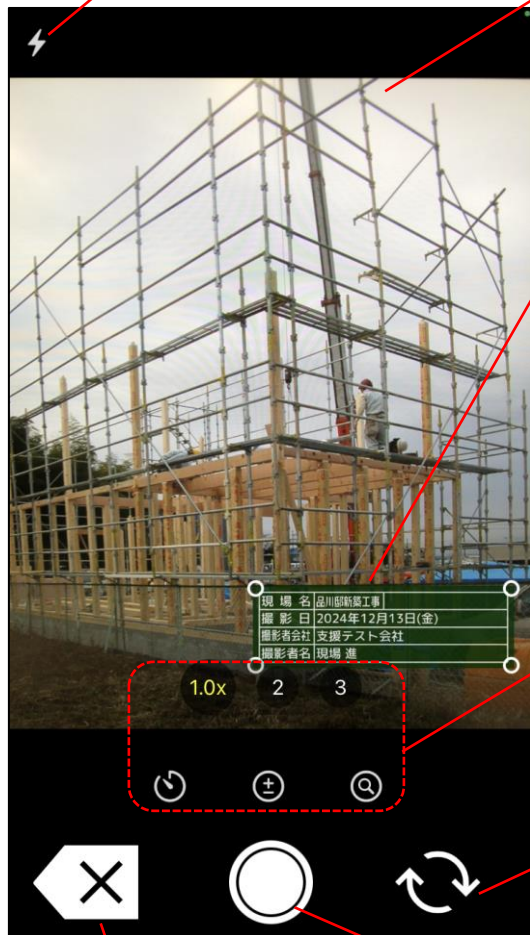
シャッターボタン

写真を撮影します。

撮影終了ボタン

撮影を終了し元の画面に戻ります。

撮影後は、最後に撮影した写真のプレビューと撮影枚数が表示されます。



5-1-4 撮影した写真の確認と電子黒板を調整する

- 撮影後に電子黒板の位置・サイズを調整することができます。



5-1-5 撮影した写真をアップロードする

- 撮影した写真をアップロードできます。



5-2 ファイルを選択して電子黒板付き写真をアップロードする

- 端末内に保存した撮影済みの写真に、電子黒板をつけてアップロードできます。

5-2-1 アップロードする写真を選択する



5-2-2 電子黒板の位置・サイズを調整する

- 電子黒板の位置・サイズを調整することができます。



黒板設定画面で、位置・サイズを一括で変更できます。
ただし、あらかじめ決められた位置（四隅）とサイズ（大中小）からしか選択できません。

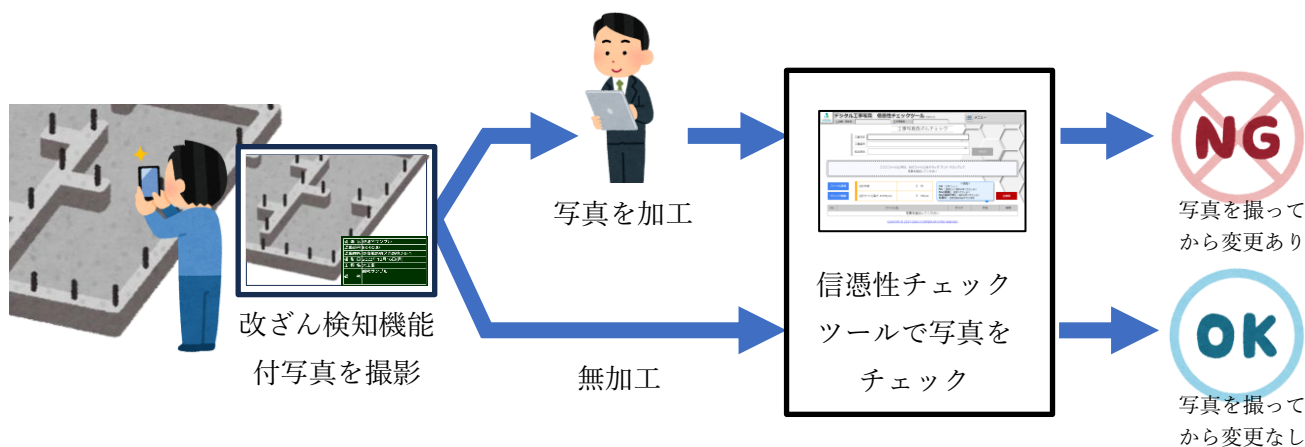


写真一覧で写真選択後、「編集」を押すことで、写真ごとに自由に黒板の位置・サイズを調整することができます。

5-3 改ざん検知機能付き写真を撮影する

5-3-1 改ざん検知機能付き写真とは

- 写真改ざん検知機能とは、アプリで撮影した写真について、撮影後不適切な修正が加えられていないか確認することができる機能となります。あくまでも撮影後に修正が加えられていないかわかるだけで、修正箇所まではわかりません。
- 写真改ざん検知機能で信憑性を担保した電子黒板付写真は、国土交通省で利用が認められ、ほぼすべての公共機関で利用可能になっています。
- 現場 Plus の iOS・Android アプリは、J-COMSIA（一般社団法人 施工管理ソフトウェア産業協会 <https://www.jcomsia.org>）の「信憑性確認（改ざん検知機能）検定」に合格しており、信憑性チェックツールや、J-COMSIA のサイトで参照できる写真管理ソフトウェアで信憑性チェックを行うことができます。（詳しい内容は J-COMSIA のサイト(<https://www.jcomsia.org/kokuban/>)をご確認ください。）



5-3-2 改ざん検知機能付き写真を撮影する

①「写真を撮る」を選択します。

②「改ざん検知機能付き写真」のチェックを ON にします。

③「写真撮影」ボタンを押して写真を撮影します。

5-3-3 撮影した写真の確認とアップロード

- 通常写真撮同様、撮影した写真は拡大表示して確認することができます(5-1-4)。ただし、電子黒板の調整を行うことはできません。
- アップロード手順は通常写真と同様の手順となります。(5-1-5)

5-3-4 改ざん検知機能付き写真と通常写真の違い

- 改ざん検知機能付き写真はファイルサイズを抑えるため、自動的に縦横 1600 ピクセルに収まるサイズで保存されます。サイズを変更することはできません。
- 改ざん検知機能付き写真撮影後は、以下の操作を行うことができません。
 - 電子黒板の位置・サイズの調整
- 改ざん検知機能付き写真をアップロードした後は以下の操作を行うことができません。
 - 注釈の記入
 - 電子黒板の編集
- 写真一覧上で、現場 Plus アプリで撮影した改ざん検知機能付き写真には右上に盾のアイコン (U) が表示されます。
 - 他のアプリで撮影した改ざん検知機能付き写真には盾のアイコンは表示されません。

